图47 波纹花蟹蛛 *Xysticus croceus*

A. 外雌器, B. 同上, 内面观; C. 雄蛛左触肢器腹面观, D. 同上, 侧面观

步足腿节的末端均有大的褐色斑, 胫节和后跗节多刺。腹部后半部较前半部宽, 背面灰褐色并具特殊形式的黑棕色斑。本种外雌器形状与鞍形花蟹蛛相像, 但其前缘不是圆形, 而于中部凹入, 故开口呈扁圆形, 前庭的横径在整个腹部所占的比例较大。插入管在中线处汇合, 粗短。纳精囊肾形。

雄蛛长4.15—6.89毫米。头胸部长2.22—3.26, 宽2.22—3.11; 腹部长2.25—3.48, 宽2.07—3.33。体色较雌蛛深。触肢胫节的腹突发达, 后侧突末端骨化, 尖。盾板的顶突前端喙状, 后端具脚跟着突出; 基突弯曲, 末端弯曲。插入器长, 丝状。

分布: 山东、山西、陕西、四川、湖北、湖南、江西、安徽、浙江、贵州、广东、云南; 日本。

### 两枝花蟹蛛 *Xysticus dichotomus* Paik, 1973 (图48)

*Xysticus dichotomus* Paik, 1973: 111—113, fig. 11; Ono, 1988: 100—102, figs. 90—91; Tang & Song, 1988: figs. 3. U. V.

雄蛛长7.00毫米。背甲两侧红棕色, 中央暗黄色。步足红棕色或橙色。腹部背面淡红棕色, 边缘有不规则黑色小斑点, 后半部两侧各有一白色横斑。触肢胫节有两个突起: 腹突发达, 后侧突末端较尖。生殖球的顶突尖锄状, 基突较细, 中部稍弯曲。插入器细长。

分布: 我国吉林 (柳河); 朝鲜, 日本。

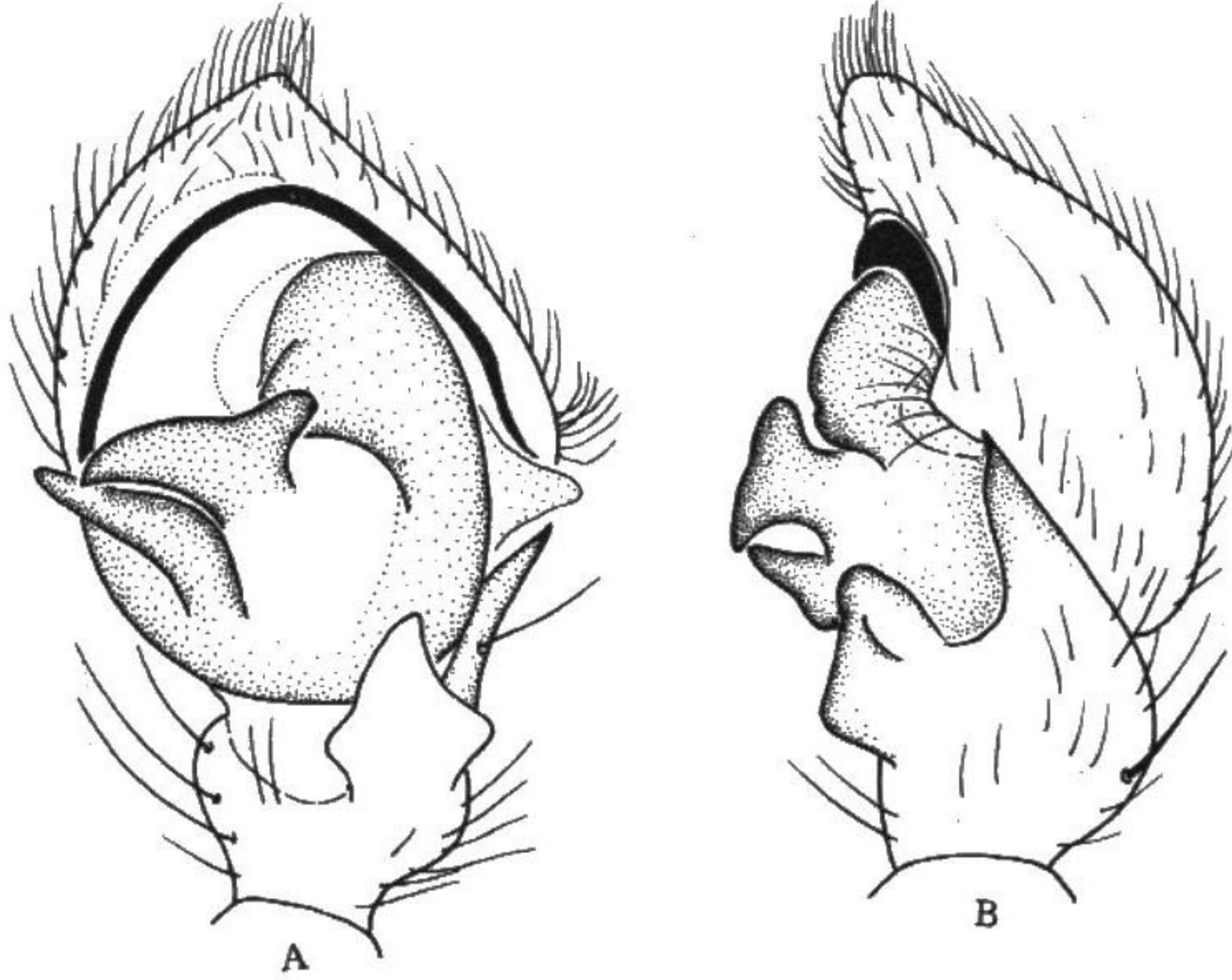


图48 两歧花蟹蛛 *Xysticus dechotomus*  
A. 雄蛛左触肢器腹面观, B. 同上, 外侧观

多尔波花蟹蛛 *Xysticus dolpoensis* Ono, 1978 (图49)

*Xysticus dolpoensis* Ono, 1978: 281—283, Abb. 2, 62—65, 72; Tang & Song, 1988: 15, figs. 3.  
W. X; Song & Haupt, 1995: 316.

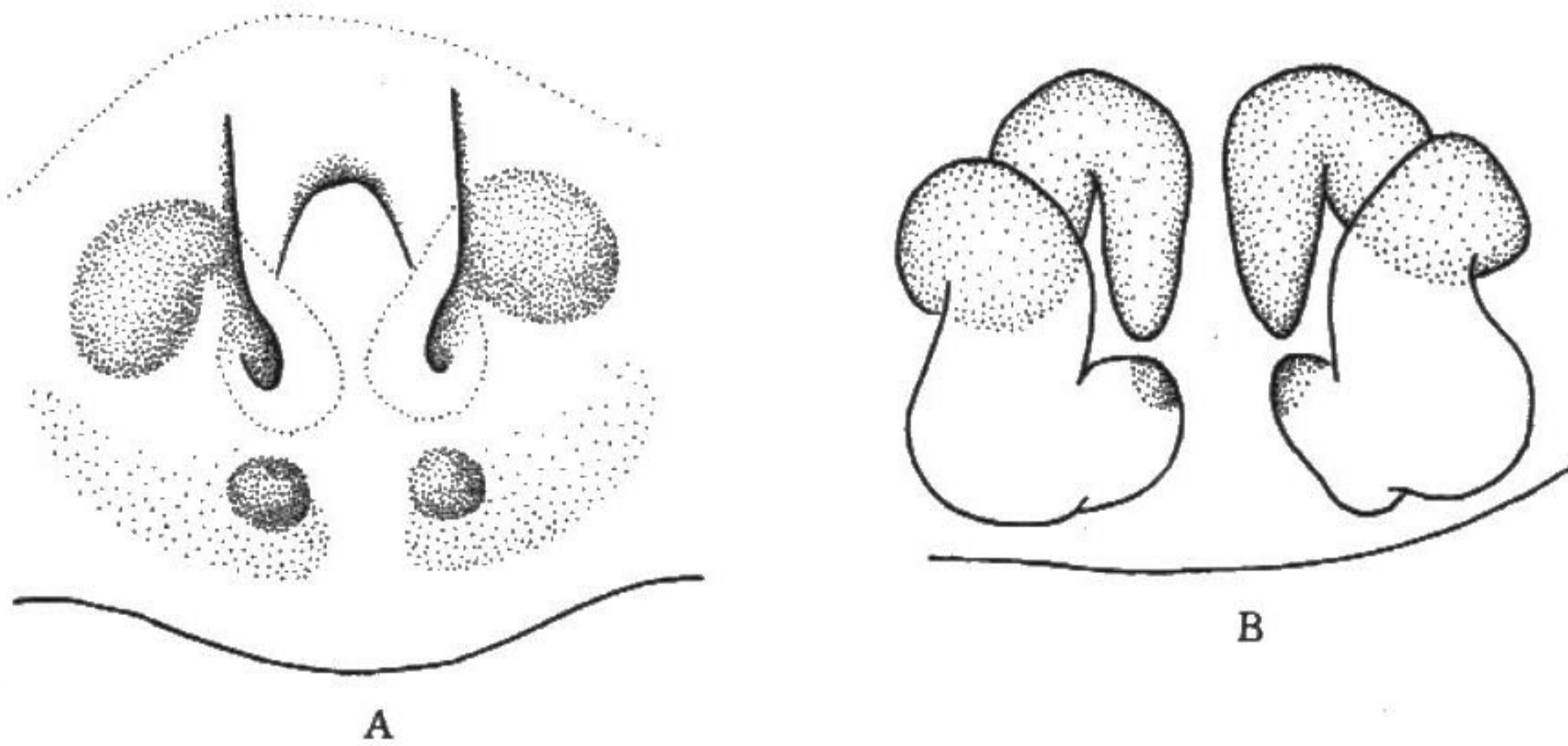


图49 多尔波花蟹蛛 *Xysticus dolpoensis*  
A. 雌蛛外雌器外面观, B. 同上, 内面观

雌蛛长5.40毫米。头胸部长约等于宽。背甲微隆起, 两侧红棕色, 中央前部棕色, 有